



Ул. П.Эрколани 5/В Сан-Секондо
06010 Città di Castello (Pg) - Италия
Тел +39 075 8578156 - Факс +39 075 8578848
www.spapperi.it - info@spapperi.it

РАСПРЕДЕЛИТЕЛЬ УДОБРЕНИЙ

мод. SP-SPR



ISTRUZIONI
ORIGINALI



РУКОВОДСТВО ПО ЭКСПЛУАТАЦИИ ТЕХОБСЛУЖИВАНИЮ

ред. 1 - 03/15





ДЕКЛАРАЦИЯ СООТВЕТСТВИЯ ЕС

(Приложение IIA Директива на машины и механизмы 2006/42/CE)

Производитель **SPAPPERI s.r.l.**
адрес: ул. П. Эрколани 5/В Сан-Секондо
06010 - Читта-ди-Кастелло - Перуджа

заявляет под свою ответственность о том, что машина

РАСПРЕДЕЛИТЕЛЬ УДОБРЕНИЙ

.....
Наименование

SP-SPR

.....
Серия/Модель

....

.....
Заводской номер

2015

.....
Год изготовления

Распределитель удобрений

.....
Коммерческое название

Сельскохозяйственная установка, применяемая для распределения удобрений или сходных гранулированных продуктов на широких площадях, таких как поля или луга

.....
Предусмотренное использование

соответствует основным требованиям техники безопасности и охране здоровья согласно Директиве по Машинному оборудованию **2006/42/CE**

Для проверки на предмет соответствия вышеуказанной Директиве были изучены следующие унифицированные стандарты EN:

EN 4254-1 (2008) - **EN 4254-8** (2009)
EN 11684 (1995) - **EN 12100-2010** - **EN 12965** (2003) + **A1** (2004) + **A2** (2009)

Поручается Джандоминичи Лоренцо
Ул. П. Эрколани 5/В Сан-Секондо - 06010 Читта-ди-Кастелло (Перуджа) - Италия

написать от своего имени техническое пособие

Сан-Секондо, .../.../2015

Г-жа СПАППЕРИ СИМОНА

.....
Официальный представитель

SPAPPERI s.r.l.
Ул. П. Эрколани 5/В Сан-Секондо
06010 Читта-ди-Кастелло (Перуджа) - Италия
Тел. +39.0758578156 Факс +39.0758578848
www.spapperi.it - info@spapperi.it

ОГЛАВЛЕНИЕ

ДЕКЛАРАЦИЯ СООТВЕТСТВИЯ ЕС	2
ОБЩАЯ ИНФОРМАЦИЯ.....	5
ТАБЛИЧКА С ПАСПОРТНЫМИ ДАННЫМИ И СЕРТИФИКАЦИЕЙ ЕС.....	5
ПРЕДУПРЕЖДЕНИЯ ДО НАЧАЛА ИСПОЛЬЗОВАНИЯ ОБОРУДОВАНИЯ.....	6
ПИКТОГРАФИЧЕСКИЕ ИЗОБРАЖЕНИЯ	6
НОРМЫ БЕЗОПАСНОСТИ И ПРЕДОТВРАЩЕНИЕ НЕСЧАСТНЫХ СЛУЧАЕВ.....	7
ПЕРЕМЕЩЕНИЕ ПО АВТОДОРОГЕ.....	8
КРЕПЛЕНИЕ НАВЕСКИ К ТРАКТОРУ.....	9
МОНТАЖ	10
ДОПОЛНИТЕЛЬНОЕ ОБОРУДОВАНИЕ	10
ИНСТРУКЦИИ ПО ЭКСПЛУАТАЦИИ	11
ТЕХОБСЛУЖИВАНИЕ.....	12
УТИЛИЗАЦИЯ.....	12
КОМПЛЕКТ БОЛТОВ SP/SPR.....	14
ГАРАНТИЯ.....	18

Технические директивы и унифицированные стандарты

Распределитель удобрений SP SPR был спроектирован и произведен в соответствии с положениями Директивы по Машинному оборудованию **2006/42/CE** и, в частности, соответствует следующим унифицированным Стандартам:

EN 4254-1: Машины сельскохозяйственные - Машины сельскохозяйственные самоходные, навесные, полунавесные и прицепные - Общие требования безопасности (2008)

EN 4254-8: Машины сельскохозяйственные - Требования безопасности - Часть 8: Распределитель удобрений (2009)

EN 11684: Тракторы, машины для сельского и лесного хозяйства, механизированное оборудование для работы в садах - Знаки и пиктографические изображения, предупреждающие об опасности - Общие принципы (1995)

EN ISO 12100-2010: Безопасность машинного оборудования - Общие принципы проектирования - Оценка риска и снижение риска.

EN 12965: Тракторы и машины для сельского и лесного хозяйства. Механизм отбора мощности (РТО), карданные передаточные валы и их защита (2003) + A1 (2004) + A2 (2009)

ОБЩАЯ ИНФОРМАЦИЯ

Распределитель удобрений SP SPR - это сельскохозяйственная установка, применяемая для распределения удобрений или сходных гранулированных продуктов на широких площадях, таких как поля или луга. Гранулированное удобрение, содержащееся в резервуаре с воронкой, постепенно падает на поверхность, постоянно приводимую в движение механизмом отбора мощности трактора через карданный вал, соединенный с узлом трансмиссии. Под воздействием центробежной силы гранулы могут разбрасываться на расстояние до десяти метров. Специальная металлическая пластина ограничивает угол разбрасывания, защищая трактор от попадания гранул.

Распределитель удобрений может работать только при условии установки на сельскохозяйственные тракторы, оборудованные универсальной трехточечной навеской и гидравлическим подъемником. Более подробная информация о принципе работы и эксплуатации распределителя удобрений приведена далее в соответствующей главе.

Данное руководство, экземпляр которого поставляется вместе с каждым распределителем удобрений, должно быть внимательно прочитано перед началом эксплуатации устройства. Руководство содержит необходимую информацию о транспортировке, эксплуатации и техобслуживании оборудования, а также правила по технике безопасности. Отсутствие знаний об устройстве и принципе работы оборудования и, следовательно, неправильное и непредусмотренное его использование могут спровоцировать травмирование операторов и поломку самого оборудования. Поэтому предоставление компанией **SPAPPERI** (далее именуемой "Производитель") вместе с поставкой оборудования всей необходимой информации о принципе работы, эксплуатации и техобслуживании оборудования не освобождает от прочтения настоящего руководства и соблюдения всех указанных в нём инструкций.

Если в ходе прочтения руководства возникнут вопросы, обращайтесь к Производителю (номер телефона и факса указан на обложке), он предоставит соответствующие разъяснения. В любом случае Производитель оставляет за собой право вносить изменения в своё оборудование, в том числе вследствие принятия новых технических Требований, без обязательного обновления предыдущих моделей и технических пособий по ним. Настоящее руководство составлено на базе существующих характеристик распределителя удобрений и не учитывает параметры аналогичных предшествующих моделей. Кроме того, фотографии и технические характеристики, приведённые в настоящем руководстве, являются приблизительными.

Расшифровка обозначений, встречающихся в настоящем руководстве:

- Надпись **ВАЖНО** указывает на то, что описываемая тема должна быть досконально изучена оператором;



ОПАСНО

- надпись **ОПАСНОСТЬ** сигнализирует о реально возможной опасности и, следовательно, о необходимости для оператора соблюдать осторожность и руководствоваться здравым смыслом;
- надпись **Примечание** указывает на советы, которые могут облегчить работу оператора;
- надписи **правый/левый** относятся к любой детали распределителя удобрений если смотреть с задней стороны трактора.


Принимая во внимание необходимость перевода руководства на несколько языков, стоит отметить то, что в случае возникновения разногласий, аутентичным считается текст на итальянском языке.

В случае продажи оборудования не забудьте отдать вместе с ним руководство по эксплуатации, возможные принадлежности и отдельно поставляемые комплектующие.

ТАБЛИЧКА С ПАСПОРТНЫМИ ДАННЫМИ И СЕРТИФИКАЦИЕЙ ЕС

На каждом распределителе удобрений есть прикрепленная к корпусу идентификационная табличка, на которой приведены следующие данные:

- модель (и /или модификация) оборудования;
- заводской номер;
- общий вес (кг);
- минимальная требуемая мощность трактора, на который устанавливается оборудование (л.с.);
- год изготовления.

SPAPPERI s.r.l.	
SPANDICONCIME	
Modello	SP SPR
Matricola	xxx
Potenza richiesta HP	xxx ÷ xxx
Peso macchina KG	xxxx
Anno costruzione	20..
via Ercolani, 5/B San Secondo 06010 Città di Castello Perugia - Italia Tel. +39.0758578156 Fax +39.0758578848 www.spapperi.it	
	
info@spapperi.it	

Эти данные необходимо учитывать при каждом обслуживании и замене запчастей.

ВАЖНО

Категорически запрещено менять и/или зачёркивать данные, указанные на идентификационной шильде.

Маркировка **СЕ** указывает на то, что Производитель придерживается положений, принятых странами-участниками Европейского союза в сфере безопасности и охраны здоровья, известных как **“Директива по машинному оборудованию”**. Это означает, что Производитель сконструировал и произвёл оборудование с учётом особенности эксплуатации, во избежание возникновения рисков и опасных ситуаций. Распределитель удобрений может свободно использоваться на европейской территории только при наличии подобной маркировки и декларации о соответствии.

ВАЖНО

Категорически запрещено менять и/или зачёркивать данные, указанные на идентификационной шильде.

ПРЕДУПРЕЖДЕНИЯ ДО НАЧАЛА ИСПОЛЬЗОВАНИЯ ОБОРУДОВАНИЯ

Оператор обязан прочитать и понять все инструкции, содержащиеся в руководстве, до начала использования машины.

Несоблюдение одной или более инструкций снимает с Производителя какую-либо ответственность за вред нанесенный машине, людям или предметам.

Для высокой продуктивности машины рекомендуется использовать только оригинальные запчасти; в противном случае, производитель снимает с себя любую ответственность с последующей отменой действующей гарантии.

На машину прикреплены сигналы опасности и предупреждающие знаки. Они являются неотъемлемой частью машины, поэтому должны сохраняться в целости и чистоте.

ВАЖНО



Распределитель удобрений относится к машинам **“остаточного риска”**, поскольку некоторые подвижные части, из которых он состоит, нельзя полностью обезопасить, не нарушая при этом работу машины.

ПИКТОГРАФИЧЕСКИЕ ИЗОБРАЖЕНИЯ

На оборудование нанесены некоторые символы в виде наклеек или табличек. Подобные **“ТАБЛИЧКИ БЕЗОПАСНОСТИ”** наклеены для привлечения внимания оператора и предотвращения опасности возникновения несчастных случаев во время работы, перерыва при работе и техническом обслуживании машины.

В руководстве приведены следующие пиктографические изображения:

	Надеть защитные перчатки
	Надеть защитные очки для глаз
	Сверьтесь с руководством по эксплуатации и техобслуживанию

	Запрещено перемещаться или стоять рядом с работающим устройством
	Беречь руки и/или ноги

Распределители удобрений фирмы Spapperi поставляются без масла, поэтому, как показано в пиктографическом изображении на машине, перед первым её применением необходимо залить масло внутрь редуктора. Тщательно соблюдать указания на табличках с надписью ВНИМАНИЕ.

Кроме того, на установке размещена таблица по рассеиванию, а также некоторые основные ИНСТРУКЦИИ.

В МАШИНЕ НЕТ МАСЛА
ВНИМАНИЕ

НЕ СТОЙТЕ В ЗОНЕ РАБОТЫ МАШИНЫ
ФИРМА-ПРОИЗВОДИТЕЛЬ
НЕ НЕСЁТ ОТВЕТСТВЕННОСТИ ПРИ
ВОЗНИКНОВЕНИИ НЕСЧАСТНЫХ СЛУЧАЕВ.

ВАЖНО

ДЛЯ ПРАВИЛЬНОЙ РАБОТЫ МАШИНЫ:
ОСВОБОДИТЬ ЛОПАСТНОЕ КОЛЕСО
ПЕРЕД ПРИМЕНЕНИЕМ.
КАРДАННЫЙ ВАЛ ДОЛЖЕН РАБОТАТЬ
В ГОРИЗОНТАЛЬНОМ ПОЛОЖЕНИИ.

ИНСТРУКЦИИ		
1) - Регулярно проверять уровень масла в конусном кратере. Для заливки использовать SAE 90 . 2) - Мыть воронку перед установкой распределителя удобрений. 3) В ЗАВИСИМОСТИ ОТ ПРИМЕНЕНИЯ ТОГО ИЛИ ИНОГО РЫЧАГА МОЖНО РЕГУЛИРОВАТЬ НАПРАВЛЕНИЕ РАЗБРОСА НАЛЕВО, НАПРАВО ИЛИ ПО ЦЕНТРУ.		
ТАБЛИЦА ПО РАССЕИВАНИЮ		
ТИП СЕМЯНИ УДОБРЕНИЙ	ПОЛОЖЕНИЯ РЫЧАГОВ	СРЕДНЕЕ КОЛИЧЕСТВО ЦЕНТНЕРОВ НА ГЕКТАР
Люцерна или клевер	1 - 2	0,40 – 0,50
Порошкообразное	2 - 3	2,50 - 3
Гранулированное	3 - 4	2,50 - 3
Сорго	3 - 4	0,50 – 0,70
Пшеница или рожь	4 - 5	2 – 2,50
Ячмень или	5 - 6	2 – 2,50
Кукуруза не крупная	6 - 7	1,5 – 1,8
Кукуруза крупная	7 - 8	1,6 - 2

НОРМЫ БЕЗОПАСНОСТИ И ПРЕДОТВРАЩЕНИЕ НЕСЧАСТНЫХ СЛУЧАЕВ

Персонал, задействованный в эксплуатации распределителя удобрений должен быть обучен и иметь хорошие физические данные, зрительные способности и развитую координацию действий.

Кроме того, он должен применять установленные нормы и действовать с необходимой предосторожностью при выполнении работы, чтобы не создавать опасных ситуаций для себя и для окружающих.

Оператор должен применять на практике все указания, содержащиеся в данном руководстве и вменять в обязанность ответственное отношение другим задействованным лицам.

Действовать только когда полностью осведомлён и уверен в использовании всего оборудования.

Не пренебрегать техническим обслуживанием машины.

Во время функционирования машины оператор должен следить как за оборудованием, так и за обстановкой в непосредственной близости от машины.

В случае обнаружения присутствия людей в радиусе 30 метров, работа прерывается и возобновляется только после того, как они покинут зону работы машины.

Рабочая одежда не должна быть слишком широкой, предпочтение отдается комбинезонам без свободно свисающих частей, таких, например, как пояса, которые могут застрять в механизмах машины.

Не работать при недостаточном освещении рабочей зоны.

Не прибегать к ремонту на скорую руку, чтобы побыстрее начать или завершить работу.

Проверять, чтобы таблички и предупреждающие наклейки, прикрепленные к машине, были хорошо видны, а приборы безопасности находились на своих местах и были надежно закрыты.

Не пить алкогольные напитки, не принимать лекарства перед и во время работы на машине или при проведении техобслуживания.

Всегда использовать перчатки, а по возможности, и перчатки, и защитные очки, при выполнении работ по техобслуживанию.

Не чистить и не смазывать маслом движущиеся детали.

Проверять состояние системы болтового соединения и подтягивать её должным образом перед началом работы.

Избегать попадания в воронку инородных предметов или мешков из-под удобрений, которые могут туда попасть во время наполнения резервуара.

Не носить в карманах предметы, которые могут выпасть, когда вы выполняете работу, наклонившись над машиной.

Прежде чем покинуть место водителя трактора, оператор должен:

- 1- выключить механизм отбора мощности;
- 2- опустить на землю распределитель удобрения;
- 3- выключить мотор трактора;
- 4- поставить трактор на ручной тормоз и на малую передачу;
- 5- вынуть ключ зажигания.

Выполнять все необходимые действия при неподвижном Распределителе удобрений.

ПЕРЕМЕЩЕНИЕ ПО АВТОДОРОГЕ

Оборудование предназначено для работы на сельскохозяйственных полях, поэтому при необходимости передвижения по общедоступной автодороге, оператор должен тщательно придерживаться правил ДОРОЖНОГО ДВИЖЕНИЯ.

В частности, оператору необходимо проверить:

- продольные осевые выступы;
- боковые выступы;
- действенность тормозной системы;
- осветительные и светоотражающие приборы;
- возможные технические требования, изменения в Правилах Дорожного Движения.

Если оператор полагает, что транспортировка оборудования не соответствует выше приведенным требованиям, то необходимо прибегнуть к транспортировке при помощи соответствующих транспортных средств.

Оператор должен понимать, что транспортировка оборудования может повлиять на сцепление с грунтом, на торможение, на направленность колёс трактора.

Перед началом перемещения по дороге оператор должен удалить землю, возможно скопившуюся на разных частях оборудования, для предотвращения загрязнения дорожного покрытия, что может повлечь за собой аварию.

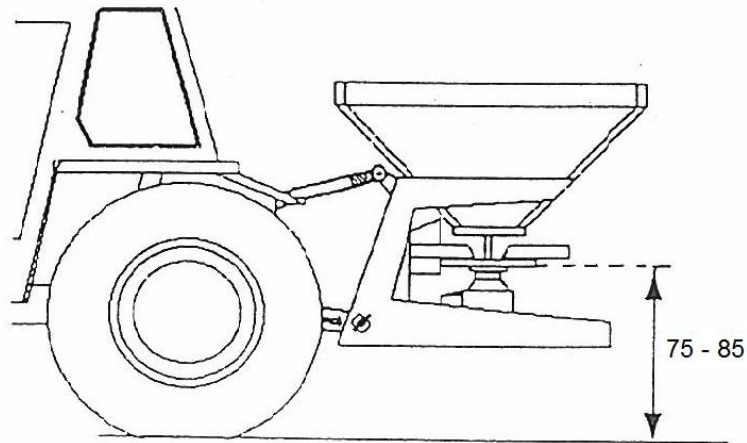
ВАЖНО

Категорически запрещается управлять или доверять управление трактором несовершеннолетним, лицам, не имеющим водительских прав или неопытным водителям, а также лицам, находящимся в плохом состоянии физического или умственного здоровья.

Категорически запрещается перевозить на оборудовании материал, который не является удобрением, предусмотренным производителем.

Оператор отвечает за перемещение трактора и транспортируемых на нем операционных машин по дорогам общего пользования.

КРЕПЛЕНИЕ НАВЕСКИ К ТРАКТОРУ



Процедура крепления навески не является безопасной, поэтому для сохранения безопасности оператора и его помощников, рекомендуется очень тщательно придерживаться следующих инструкций.

ВАЖНО

Все действия по креплению навески к трактору должны производиться на ровной поверхности, при выключенном моторе. Трактор должен быть поставлен на ручной тормоз и малую передачу, в присутствии оператора и помощников, допущенных им к работе.

Подготовительный этап и стадия проверки.

- Установить трактор соответствующим образом;
- Проверить, что механизм отбора мощности и трёхточечная навеска принадлежат к категории пригодных для данной машины;
- Проверить, что трёхточечная навеска расположена вертикально, исключить опасность смещения или опрокидывания;
- Проверить соответствие мощности и веса трактора для перевозки распределителя удобрений;
- Учитывать грузоподъемность подъемника, то есть тот факт, что центр тяжести оборудования расположен посередине длины;
- Проверить скорость вращения, она должна быть 540 об/мин. - **Примечание:** *распределитель удобрений категорически не должен работать в других режимах, а вращение вала механизма отбора мощности должно совершаться по часовой стрелке.*

Стадия подсоединения:

- Удостоверившись, что механизм отбора мощности стоит на нейтральном положении, приблизить трактор к распределителю удобрений;
- Подсоединить крепления оборудования к соответствующим кронштейнам узла подъема трактора;
- Затем вставить стопоры безопасности в соответствующие отверстия;
- После этого подсоединить третью точку крепления с помощью винтового кронштейна, закрепив его также соответствующими стопорами;
- Присоединить карданный вал к механизму отбора мощности, прикрепив затем специальную цепочку, предотвращающую вращение, для защиты карданного вала (со стороны трактора);
- Закрепить кронштейны во избежание вибрации, отрегулировав их таким образом, чтобы оборудование располагалось параллельно земле;
- Проверить, чтобы по крайней мере 20% общего веса приходилось на передние колеса; если этого не происходит, разместить балластный груз в передней части трактора, не превышая, в любом случае, ограничения по грузоподъемности шин.

ВАЖНО

Все действия по подсоединению довольно просты, однако важно помнить, что любая операция, какой бы несложной она ни была, должна выполняться с предельным вниманием во избежание опасности возникновения несчастного случая.

МОНТАЖ

Распределитель удобрений может поставляться в разобранном виде, в этом случае необходимо обеспечить сборку различных частей.

Основные части распределителя удобрений: Воронка - Каркас - Узел рассеивания – Защитные элементы.

Этапы монтажа

1. собрать узел рассеивания, состоящий из редуктора, диска, лопастного колеса и смесителя с соответствующими болтами и прикрепить к каркасу;
2. прикрепить воронку к каркасу, выравнивая отверстия на воронке по его отверстиям. Затем вставить болты, убедившись, что воронка расположена по центру и затянуть болтовые соединения;
3. прикрепить рычаги регулировки потока и подсоединить их к соответствующему регулятору Dх (Пр) и Sх (Лев), пропустив их через специальное окошко в воронке. Их расположение является правильным если оба рычага находятся в повернутом вверх положении, а патрубки воронки полностью перекрыты;
4. **ВСЕГДА ПРОВЕРЯТЬ КРЕПЛЕНИЕ БОЛТОВЫХ СОЕДИНЕНИЙ ПРИ КАЖДОМ ИСПОЛЬЗОВАНИИ ОБОРУДОВАНИЯ.**

ДОПОЛНИТЕЛЬНОЕ ОБОРУДОВАНИЕ

Фирма-производитель предоставляет в распоряжение клиента набор дополнительных деталей, которые можно установить на машину.

Дистанционное управление : устанавливается внутри кабины водителя и позволяет оператору регулировать количество рассеиваемого материала и широту раскрытия отверстия регулировки потока удобрения.

Гидравлический мотор : узел редуктора можно заменить на гидродинамический блок функционирования через насос трактора.

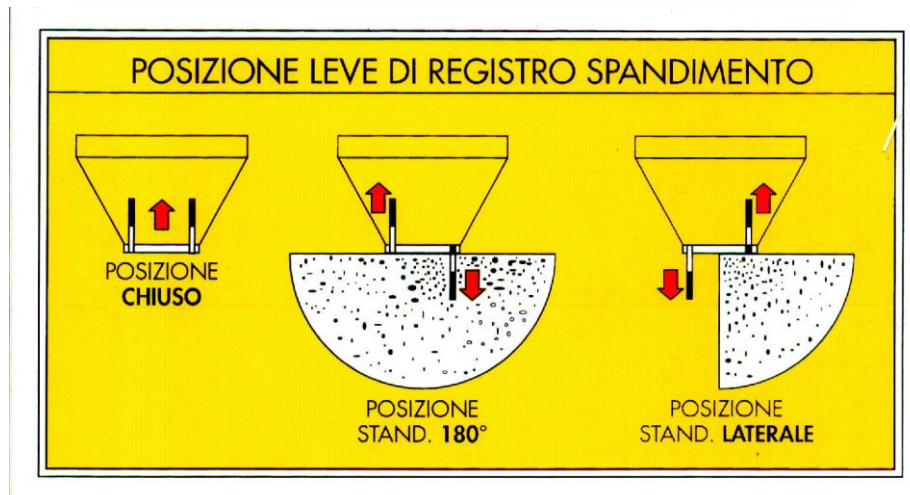
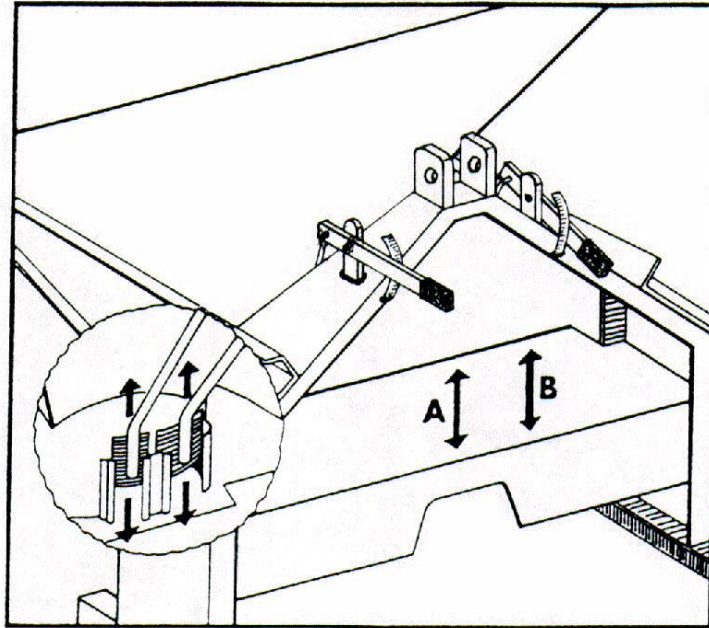
ИНСТРУКЦИИ ПО ЭКСПЛУАТАЦИИ

В данном разделе руководства перечислены способы использования машины, принимая во внимание, что действия по проверке, креплению соединений и загрузке удобрений уже были выполнены.

Всегда проверять, чтобы в радиусе действия 30 м не было посторонних лиц.

Подключить механизм отбора мощности и потихоньку отпустить педаль сцепления, контролируя таким образом правильность функционирования распределителя удобрений.

Регулирование распределения удобрений



ТЕХОБСЛУЖИВАНИЕ

Техобслуживание является одной из важнейших частей, на которую необходимо обращать большое внимание, поскольку оно позволяет снизить расходы на эксплуатацию и продлить срок действия оборудования.

Виды техобслуживания

В данной части руководства рассмотрим наиболее часто проводящиеся работы по техобслуживанию:

- **После использования :**
 - Вымыть машину водой
 - Высушить все металлические части
 - Смазать маслом все движущиеся части
 - Проверить и закрепить болтовые соединения
- **Регулярно :**
 - Поменять масло и смазку в редукторе после первых 30 часов работы.
 - Далее производить замену каждые 250 часов работы.
 - Данная операция выполняется после снятия дренажной крышки редуктора и полного слива масла.
 - Повернуть машину таким образом, чтобы крышка находилась в удобном положении для заливки в редуктор приблизительно 0,25 кг нового масла.
 - Проверить металлические изнашиваемые части.
 - При необходимости заменить их.
 - Проверить и закрепить все болтовые соединения.
- **Хранение:**
 - Вымыть машину теплой водой с содой, хорошо высушить.
 - Там, где необходимо, покрыть краской металлические части.
 - Покрыть смазкой движущиеся части, на остальные детали распылить масло.
 - Накрыть машину нейлоновой тканью, брезентом и т.д., хранить в сухом помещении, в приподнятом над землей положении.

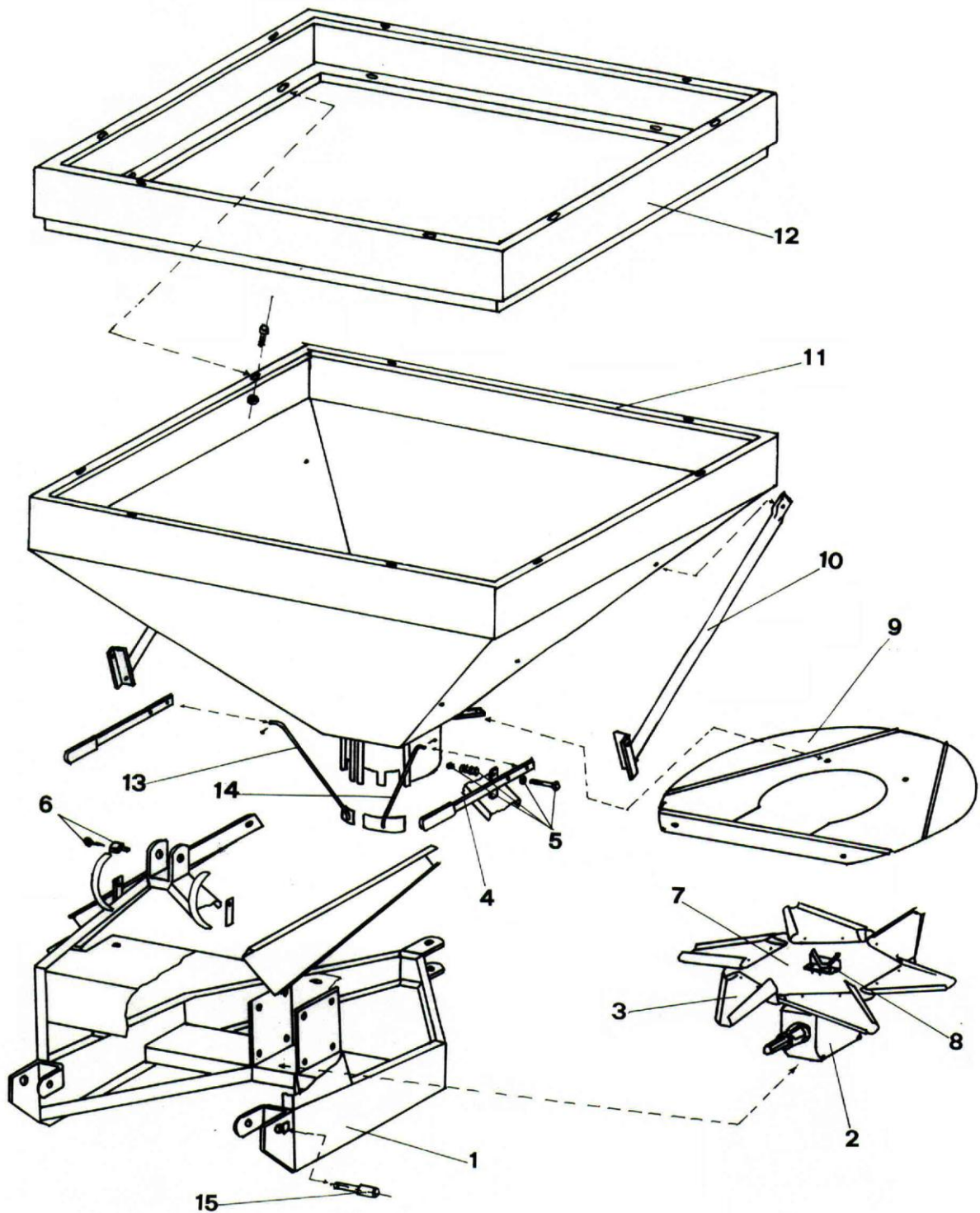
Примечания: Для лучшей сохранности демонтировать воронку и распределительный диск.

УТИЛИЗАЦИЯ

Если оператор решит утилизировать машину, необходимо:

- Вымыть машину.
- Удалить смазочные материалы и вылить масло из редуктора.
- Передать машину предприятию, специализирующемуся на утилизации отходов и повторном использовании материалов.

ДЕТАЛЬНЫЙ СБОРОЧНЫЙ ЧЕРТЁЖ Мод.SP/SPR



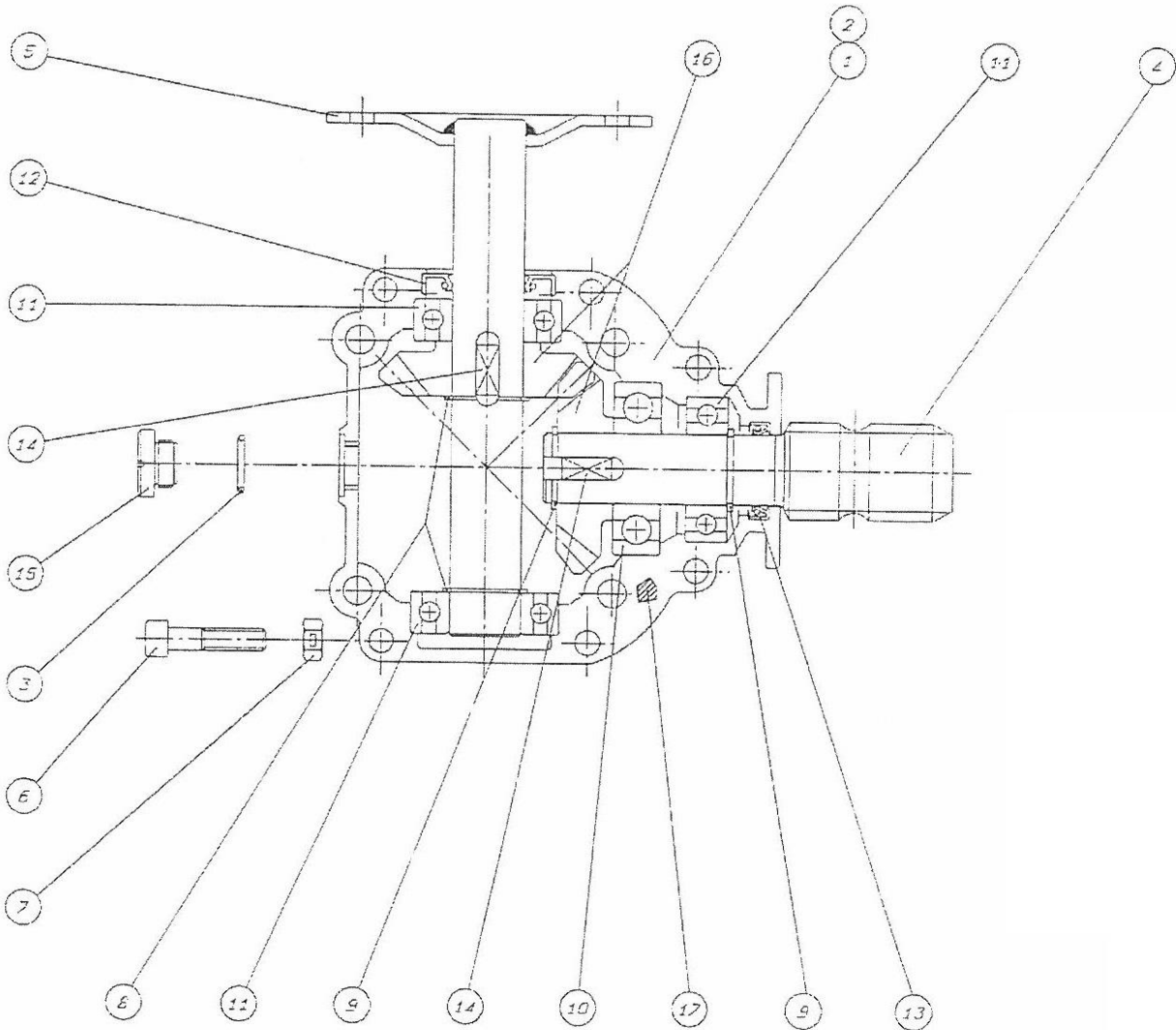
- 1-Каркас полностью (SP/400 - SPR/600/800/1000)
- 2-Блок углового контрпривода
- 3-Лопастя для рассеивания удобрений

- 4-Рычаг регулировки потока
- 5-Блок сцепления
- 6- Круглая рукоятка + блок остановки рычага
- 7-Диск для насадки лопастей
- 8-Смеситель
- 9-Защитный диск
- 10-Боковое укрепление
- 11-Воронка (SP/400 – SPR/600/800/1000)
- 12-Бортик (SPR/800-1000)
- 13-Регулировщик потока DX (ПР)
- 14-Регулировщик потока SX (ЛЕВ)
- 15-Штифт 1°/ 2° Кат.

КОМПЛЕКТ БОЛТОВ SP/SPR

- 4 Винта Т.Е 10x120
- 14 Шестигранных Гаек М 10
- 30 Шайб М 10
- 20 Винтов Т.Е 8x20
- 2 Винта Т.Е 8x25
- 24 Шайбы М 8
- 22 Гайки М 8
- 8 Широких шайб М 10x30
- 4 Винта Т.Е 10x20
- 2 Винта Т.Е 10x60
- 2 Самоблокирующиеся Гайки М 10
- 2 Пружины
- 2 Шплинта 3x35
- 6 Винтов Т.Е 10x30 (Машина с Укреплением)
- 6 Шайб М 10 (Машина с Укреплением)
- 2 Широкие шайбы М 10x30 (Машина с Укреплением)
- 6 Гаек М 10 (Машина с Укреплением)
- 8 Винтов Т.Е 8x20 (SPR/800/1000)
- 16 Шайб М 10 (SPR/800/1000)
- 8 Гаек М 8 (SPR/800/1000)
- 2 Пластмассовые рукоятки
- 2 Мгновенных шплинта М 10
- 2 Штекерных разъёма 1°-2° Кат.
- 1 Винт Т.Е 10x30 (SPR/600/800/1000)
- 1 Гайка М 10 (SPR/600/800/1000)
- 1 Шайба М 10 (SPR/600/800/1000)
- 1 Широкая шайба М 10x30 (SPR/600/800/1000)

БЛОК УГЛОВОГО КОНТРПРИВОДА



17	SIGILLANTE SILICONICO	399000004	
16	COPPIA CONICA R.1:1 1018	448100400	1
15	TAPPO OLIO 3/8 GAS T/CACCIAYITE	373028000	1
14	LINGUETTA TIPO B 8x7x18 UNI 6604	370004000	2
13	ANELLO DI TENUTA 25x35x7 C/PAR	355003025	1
12	ANELLO DI TENUTA 25x47x7 C/PAR	355001025	1
11	CUSC. A SFERE 25x52x15 -6205-	354104025	3
10	CUSC. A SFERE 25x62x17 -6305-	354100025	1
9	SEEGER E.25 DIN 471/2 SP.2	339001025	2
8	SEEGER E.25 DIN 471	337000025	2
7	DADO AUTOBLOCCANTE M8	330002020	1
6	VITE T.C.E.I. M8x35 UNI 5931	303021200	6
5	ALBERO 1018 ATTACCO FLANGIA	295519015	1
4	ALBERO ASSE Z	295036136	1
3	ANELLO OR X TAPPO OLIO	259170001	1
2	CARTER 1018 SINISTRO A 2 APERTURE	190250021	1
1	CARTER 1018 DESTRO A 2 APERTURE	190250020	1
Pos.	Descrizione	Codice	Q.tà

ТАБЛИЦЫ ПО РАССЕИВАНИЮ

Далее следуют таблицы по распределению семян и удобрений.

Как видно, среди других есть надпись "ПОЛОЖЕНИЕ РАСКРЫТИЯ", этот параметр указывает на величину раскрытия патрубка распределения (на каркасе расположен оттиск, представляющий собой КАЛИБРОВАННУЮ ШКАЛУ), значения 3-5-8 относятся к данной шкале.

Опубликованные в обеих таблицах данные имеют ориентировочное значение.

ТАБЛИЦА ПО ПОСЕВУ СЕМЯН ВРАЗБРОС

РАСПРЕДЕЛЕНИЕ - КОЛИЧЕСТВО В КГ НА ГЕКТАР

СЕМЕНА	Отбор мощности об/мин	ШИРОТА Разброса, м	Полож. рас раскрытия	СКОРОСТЬ ОБРАБОТКИ КМ/Ч				
				2	4	8	12	16
ЗЕРНО ИЛИ ПШЕНИЦА	540	25	3	213	80	38	26	17
			5	1942	726	361	240	180
			8	5037	1886	940	626	466
ВИКА (ГОРОШЕК)	540	25	3	208	76	36	22	16
			5	1973	740	340	180	182
			8	4817	1777	886	590	441
РОЖЬ	540	25	3	221	81	37	26	16
			5	2080	777	389	261	193
			8	5064	1898	946	632	470
ЯЧМЕНЬ	540	20	3	173	64	30	18	12
			5	2720	1018	508	337	253
			8	6437	2414	1204	805	600
КЛЕВЕР	540	20	3	580	226	109	76	53
			5	4862	1821	910	605	454
			8	9946	3728	1860	1241	617
РИС СУХОЙ	540	25	3	240	106	78	52	42
			5	1969	753	386	266	206
			8	5064	1913	967	652	493
ПРОСО (ПШЕНО)	540	18	3	606	226	113	74	54
			5	4876	1829	1046	608	454
			8	9292	3480	1738	1160	866
ЛЮ ЦЕРНА	540	17	3	566	212	105	69	52
			5	4536	1701	848	566	424
			8	10953	4106	2053	1366	1024
ОВЁС	540	19	3	121	45	23	13	9
			5	2593	970	485	323	243
			8	7152	2680	1339	893	669
СВЁКЛА	540	18	3	120	53	21	13	11
			5	1580	591	293	196	147
			8	3640	1364	683	340	337

ТАБЛИЦА ПО РАСПРЕДЕЛЕНИЮ УДОБРЕНИЙ

РАСПРЕДЕЛЕНИЕ - КОЛИЧЕСТВО В КГ НА ГЕКТАР

УДОБРЕНИЯ	Отбор мощности об/мин	ШИРОТА Разброса, м	Полож. рас крытия	СКОРОСТЬ ОБРАБОТКИ КМ/Ч				
				2	4	8	12	16
НР НРК (органические минеральные)	540	25	3	805	413	205	130	100
			5	1584	790	400	260	195
			8	3200	1600	805	530	402
МОЧЕВИНА	540	20	3	1320	660	330	220	186
			5	2610	1310	653	437	326
			8	5200	2610	1304	867	646
ЦИАНАМИД КАЛЬЦИЯ	540	22	3	2261	1130	565	377	284
			5	4350	2266	1133	754	566
			8	9013	4506	2200	1501	1126
СУЛЬФАТ КАЛИЯ	540	18	3	1056	526	264	174	130
			5	2125	1064	621	354	185
			8	4245	2120	1061	706	526
СУЛЬФАТ АММОНИЯ	540	10	3	1370	693	340	229	172
			5	2720	1361	680	453	342
			8	5440	2726	1360	897	673
НИТРАТ КАЛЬЦИЯ	540	22	3	846	420	210	140	105
			5	1700	852	426	284	212
			8	3420	1713	856	570	426
НИТРАТ АММОНИЯ	540	24	3	1170	585	293	194	146
			5	2393	1197	600	397	300
			8	4766	2386	1193	796	596
ТОМАСОВСКИЙ ШЛАК	540	18	3	493	253	126	86	62
			5	966	486	240	161	122
			8	1933	964	482	321	240

ПРИМЕЧАНИЕ ПРИВЕДЕННЫЕ ДАННЫЕ НОСЯТ ОРИЕНТИРОВОЧНЫЙ ХАРАКТЕР

ГАРАНТИЯ

Компания Spapperi гарантирует отсутствие дефектов в любой части распределителя удобрений, вследствие проведения предпродажных испытаний перед её передачей Клиенту. Срок действия гарантии начинается с даты, указанной в официальном документе о поставке оборудования (**один год для юридических лиц и два года для физических лиц**). В любом случае после получения оборудования клиент обязан проверить целостность и наличие всех комплектующих. Возможные претензии должны направляться Производителю письменно в течение 8 дней с момента получения изделия.

В течение гарантийного периода компания Spapperi обязуется бесплатно заменить по адресу компании детали, которые по причине брака производства либо материала привели к неполадкам в работе. Если невозможно произвести замену по адресу фирмы-производителя, то Производитель обязуется отправить новые детали взамен бракованных на адрес Клиента. В случае необходимости приезда специалиста Производителя для проведения работ по монтажу, расходы по оплате труда специалиста, переезду и пребыванию несёт клиент.

Установление дефекта выполняется только Производителем, либо уполномоченным техническим персоналом. В любом случае, необходимо иметь ввиду то, что:

- бракованные детали остаются в собственности Производителя;
- если замена деталей происходит по адресу Клиента, бракованные компоненты должны быть заменены и отправлены Производителю на условиях порто-франко целыми и без повреждений, для проведения технической проверки;
- если бракованные детали не будут возвращены Производителю в течение 30 дней с момента получения новых на вышеуказанных условиях, то Производитель оставляет за собой право выставить счёт на новые отправленные детали.

Гарантия не распространяется на:

- период транспортировки распределителя удобрений, когда ответственность за доставку несёт Клиент;
- поломки, произошедшие из-за неправильной и непредусмотренной эксплуатации либо халатности или неопытности оператора;
- поломки, возникшие вследствие нормального износа, в том числе не эксплуатируемого распределителя удобрений;
- запоздалое информирование о конструктивном браке;
- стихийные либо форс-мажорные обстоятельства;

Гарантия перестаёт действовать в том случае, когда:

- распределитель удобрений эксплуатируется не обученным должным образом персоналом;
- не выполняются и не соблюдаются инструкции и (или) нормы, описанные в настоящем руководстве;
- не выполняются запланированные работы по техобслуживанию;
- клиент без письменного разрешения Производителя вносит изменения в конструкцию или нарушает целостность комплектующих;
- используются не оригинальные и не соответствующие рекомендациям Производителя запчасти.

В вышеперечисленных случаях компания SPAPPERI не продлевает срок гарантии на период, в течение которого распределитель удобрений не работает из-за проведения ремонтных гарантийных работ, отказывается от какого-либо возмещения или компенсации в пользу клиента по прямым или косвенным затратам и убыткам, понесённым вследствие таких работ. В любом случае, гарантия не распространяется на детали, произведённые компаниями, кроме Производителя, для которых действуют условия, описанные в соответствующих руководствах по эксплуатации и техобслуживанию.

ВАЖНО

Производитель не гарантирует соответствие распределителя удобрений положениям действующих законов стран, не входящих в ЕС, и, в частности, тем, которые касаются предупреждения несчастных случаев на производстве и загрязнения окружающей среды. Затраты и ответственность за приведение оборудования в соответствие с указанными нормами полностью ложится на клиента. Производитель снимает с себя ответственность, если несоблюдение таких норм повлечет за собой возникновение разногласий или приведет к нанесению ущерба.

Публикация является собственностью SPAPPERI s.r.l. - Все права защищены. Запрещено копирование любой части этого руководства, в любой форме, а также передача третьим лицам, без предварительного письменного разрешения SPAPPERI srl. Содержание этого руководства может меняться только фирмой-производителем без предварительного оповещения Клиента. В любом случае фирма-производитель оставляет за собой право вносить изменения в производимые машины, для улучшения качества или в случае введения новых постановлений в данной сфере деятельности (Директивы и/или Технические стандарты), без обязательства вносить изменения в ранее изготовленные машины и, следовательно, обновлять соответствующие руководства по эксплуатации и техобслуживанию. Кроме того, фотографии и технические характеристики, приведённые в настоящем руководстве являются приблизительными.



SPAPPERI s.r.l.

Ул. П.Эрколани 5/В Сан-Секондо

06010 Читта-ди-Кастелло (Перуджа) - Италия

Тел. +39.0758578156 Факс +39.0758578848

www.spapperi.it - info@spapperi.it